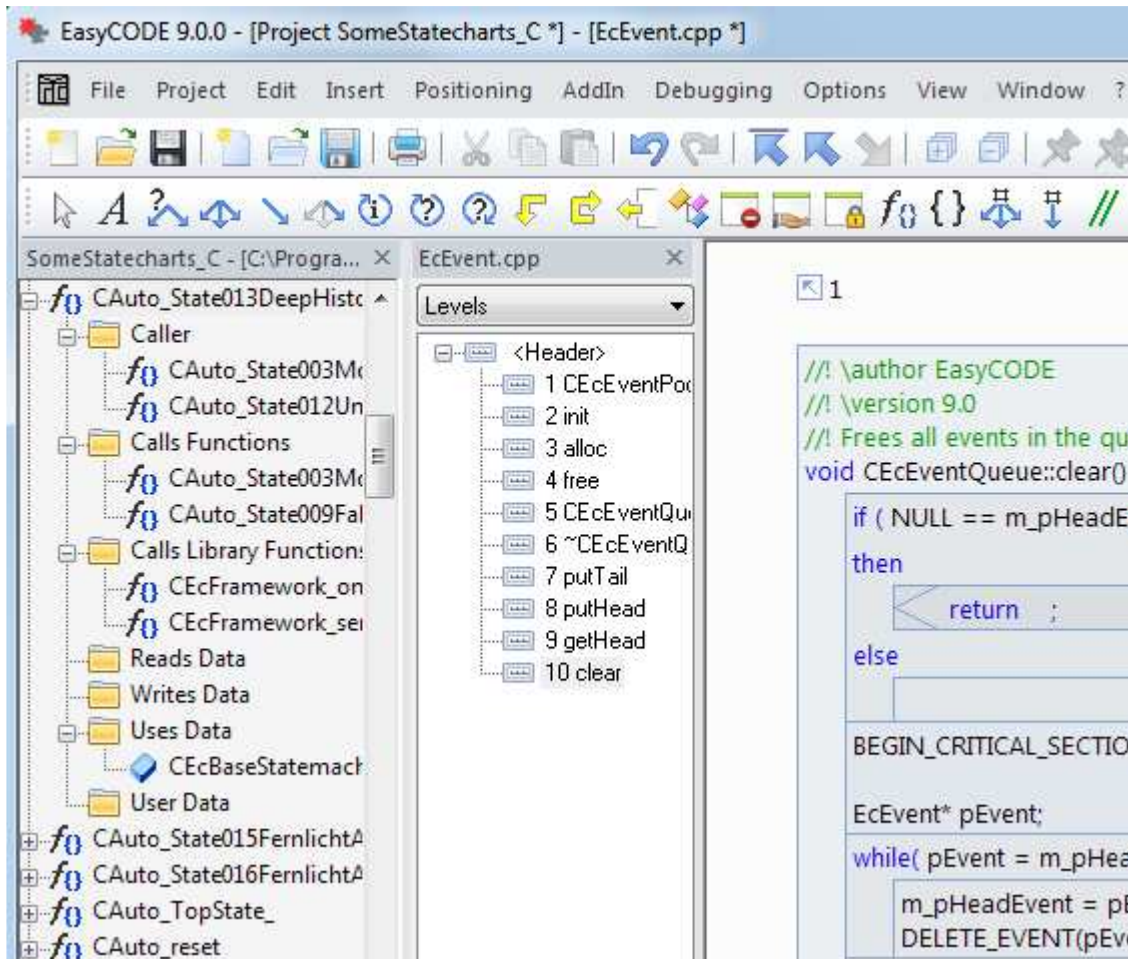


## EasyCODE 9

### Installationsanleitung



Wir bedanken uns für Ihre Entscheidung für EasyCODE 9. Sie haben sich damit für eines der fortschrittlichsten Werkzeuge für Entwicklung, Analyse, Dokumentation und Qualitätssicherung entschieden.

Je nach Komponente bietet EasyCODE unterschiedliche Einsatz- und Installationsmöglichkeiten.

Bitte prüfen Sie, ob Ihr System die Mindestanforderung erfüllt, bevor Sie mit der Installation beginnen.

**Für die Installation und Lizenzierung von EasyCODE müssen Sie mit Administrator-Rechten angemeldet sein. Achten Sie darauf, dass das EasyCODE-Installationsverzeichnis mit Schreibrechten ausgestattet ist. (Dies erfordert eventuell, EasyCODE nicht im Standard-Programmverzeichnis zu installieren.)**

**EasyCODE untersucht Ihr System auf benötigte Aktualisierungen und schlägt diese zur Installation vor. Erlauben Sie die Installation benötigter Erweiterungen und führen Sie erforderliche Neustarts durch.**

## 1.) Systemvoraussetzungen:

- PC mit Microsoft Windows VISTA / Microsoft Windows 7 / Microsoft Windows 8 (ab EasyCODE 9.1) / Microsoft Windows 10 (ab EasyCODE 9.3) und der von Microsoft empfohlenen Hardware-Konfiguration für das Betriebssystem.
- Microsoft Windows Installer 2.0 (wird bei der Installation geprüft und bei Bedarf aktualisiert)
- Microsoft Windows XML-Erweiterungen (wird bei der Installation geprüft und bei Bedarf aktualisiert)
- Microsoft .NET Framework 2.0 und 4.0.  
2.0 wird vorausgesetzt, 4.0 wird beim Setup zur Installation angeboten.
- Microsoft Internet Explorer 5.5 oder höher.
- Der Easy**CODE** License Server kann auf einem Rechner mit einem der obengenannten Betriebssysteme installiert werden.
- Für eine Netzwerkinstallation benötigen Sie zusätzlich ein eingerichtetes TCP/IP-Netzwerk und die TCP/IP-Adresse oder den Namen des Domain-Name-Servers.

## 2.) Installation:

Easy**CODE** bietet zwei Arten von Lizenzen an: Rechnergebundene Workstation-Lizenzen und Floating-Lizenzen. Floating- oder Netzwerk-Lizenzen erfordern zusätzlich die Installation des Easy**CODE** License Servers. Bitte prüfen Sie vor der Installation, welche Art von Lizenzen Sie haben. Workstation Lizenzen können nicht auf einem Server hinzugefügt werden.

### Installation des Lizenzservers:

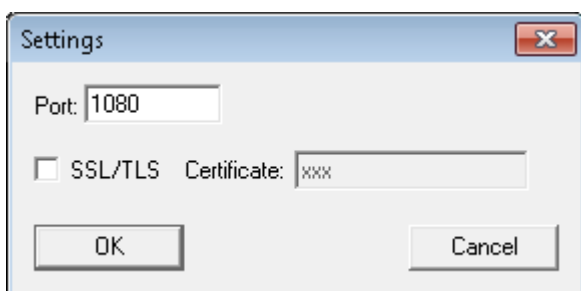
Legen Sie die Easy**CODE** 9 CD-ROM in das Laufwerk des Rechners, der als Lizenzserver dienen soll, ein und wählen Sie aus dem Autorun-Fenster „Easy**CODE** License Server installieren“. Sollte die CD-ROM nicht automatisch starten, wechseln Sie bitte im Windows Explorer auf das Laufwerk und starten Sie die Datei „Install.exe“.

Die Installation ist selbsterklärend und benötigt ca. 3 Minuten.

Der Easy**CODE** License Server startet als Dienst automatisch. Die Starttyp wird im Dienste-Verzeichnis auf „Automatisch“ gesetzt. Damit können Sie jederzeit auf EasyCODE-Lizenzen zugreifen.

EasyCODE License...	Started	Automatic	Local Systeme...
Encrypting File Sy...	Provides th...	Manual	Local Systeme...
Extensible Authen...	The Extensi...	Manual	Local Systeme...

Rufen Sie den Easy**CODE** License Server Administrator aus dem Startmenü auf und fügen Sie Ihre Lizenzen (\*.key-Dateien) unter dem Menüpunkt „Lizenzen > Hinzufügen“ hinzu.



Product	Action	Valid to	Lice
EasyCOD	Add	Unlimited	1
EasyCOD	Update F5	Unlimited	1
Project P	Remove	Unlimited	1

Der Menüpunkt „Extras“ erlaubt es, den voreingestellten Kommunikationsport zu ändern und den Zugriff gegebenenfalls nur über eine sichere Verbindung zu erlauben. (Notieren Sie sich diese Einstellungen.)

Nachdem Sie Ihre Lizenzen hinzugefügt haben, zeigt Ihnen der License Server die lizenzierten Produkte mit Versionsnummer, Gültigkeitsdauer, Anzahl ausgecheckter/verfügbarer Lizenzen und Speicherort Ihrer Lizenzdateien an. Der fertig eingerichtete License Server sieht dann ähnlich wie unten abgebildet aus. Sie können den License Server nun über „Aktion/Beenden“ schließen. Sie benötigen ihn erst wieder, wenn Sie zusätzliche Lizenzen hinzufügen möchten.

Product	Version	valid to	Licenses	in use	License file
EasyCODE COB	V08.01	unlimited	1	0	C:\Program Files (x86)\EASYCOD
EasyCODE CPP	V08.01	unlimited	1	0	C:\Program Files (x86)\EASYCOD
Project Pvbrowser	V08.00	unlimited	1	0	C:\Program Files (x86)\EASYCOD
Project PvdDocGen	V07.05	unlimited	1	0	C:\Program Files (x86)\EASYCOD

### 3.) Installation der Workstation (d.h. des eigentlichen EasyCODE-Editors):

Legen Sie die EasyCODE CD-ROM ein und wählen Sie im Autorun-Dialog „EasyCODE Workstation installieren“. Sollte die CD-ROM nicht automatisch starten, wechseln Sie bitte im Windows Explorer auf das Laufwerk und starten Sie die Datei „Install.exe“.

Wenn Sie den License Server installiert haben, wurden die für das Workstation-Setup benötigten Dateien in den Ordner „Client“ des Server-Installationsverzeichnis kopiert. Führen Sie die Installation in diesem Fall von dort aus und folgen Sie den Anweisungen der Installationsroutine, bis Sie zur Auswahl der Komponenten kommen.

In der Voreinstellung sind alle Komponenten bis auf den Editor deaktiviert.

Aktivieren Sie durch Anklicken der Checkboxes die Komponenten, die Sie verwenden möchten.

Mindestens erforderlich sind der Editor und eine Sprachkomponente.

Bei COBOL ist keine weitere Auswahl erforderlich.

Bei SPX haben Sie die Möglichkeit, die Programmiersprachen, die verwendet werden sollen, auszuwählen oder alle zu installieren. Nicht alle können für Reverse-Engineering genutzt werden.

Select the components you want to install, and deselect the components you want to uninstall.

<ul style="list-style-type: none"> <li><input checked="" type="checkbox"/> EasyCODE tools (only C/CPP) <ul style="list-style-type: none"> <li><input checked="" type="checkbox"/> EasyCODE Document</li> <li><input checked="" type="checkbox"/> EasyCODE Quality</li> <li><input checked="" type="checkbox"/> EasyCODE Version</li> </ul> </li> <li><input checked="" type="checkbox"/> EasyCODE Editor <ul style="list-style-type: none"> <li><input checked="" type="checkbox"/> Structure Diagrams for C and C++</li> <li><input checked="" type="checkbox"/> Structure Diagrams for COBOL</li> <li><input checked="" type="checkbox"/> Structure Diagrams for SPX</li> <li><input checked="" type="checkbox"/> Structure Diagrams for PLC</li> <li><input checked="" type="checkbox"/> Statecharts</li> <li><input checked="" type="checkbox"/> Eclipse Integration</li> </ul> </li> </ul>	<p>Description</p> <p>Programs for project management</p> <p>(only for language component CPP)</p>
---	--

0.00 MB of space required on the C drive  
7427.85 MB of space available on the C drive

Die EasyCODE-Werkzeuge sind nur für C/C++ nutzbar.

Komponenten, für die Sie keine Lizenzen besitzen, können als Demoversion genutzt werden (Speichern, Drucken und Zwischenablage sind deaktiviert).

Eine kurze Beschreibung der markierten Komponenten wird im rechten Teilfenster angezeigt.

Klicken Sie auf „Weiter“, wenn Sie Ihre Auswahl getroffen haben.

Bei SPX erscheint jetzt eine Dialogbox zur Abfrage, mit welcher Sprachkonfiguration EasyCODE starten soll. Je nach Auswahl kann noch eine weitere Dialogbox folgen; z.B. wenn mehrere Konfigurationsdateien zur Auswahl stehen. EasyCODE SPX lädt die hier ausgewählte Sprachkonfiguration, bis eine andere Auswahl getroffen wurde. (Siehe Hilfe.)

Zum Abschluss der Installation von EasyCODE muss noch die Lizenzierung durchgeführt werden.

#### 4.) Lizenzierung:

Starten Sie den Easy**CODE** Editor und öffnen Sie eine beliebige Datei, um den Lizenzierungsdialog zu öffnen. Kunden, die mehrere Easy**CODE**-Komponenten einsetzen, können über das Startmenü die Easy**CODE** Lizenzverwaltung aufrufen, um alle Komponenten in einem Dialog zu lizenzieren.

Im Lizenzdialog wählen Sie, ob Sie eine Workstation- oder Netzwerklizenz (Check-Out-Lizenz, Floating-Lizenz) aktivieren möchten. Geben Sie die achtstellige Kundennummer und die Schlüsselnummer für die Komponente an.

Bei einer Workstation-Lizenz geben Sie noch den Pfad zur \*.key Datei an und klicken dann auf Lizenzieren. Beachten Sie, dass die Key-Datei zu diesem Zeitpunkt NICHT im Easy**CODE**-Installationsverzeichnis liegen darf.

Bei einer Netzwerklizenz ist das Feld „Pfad zur Lizenzdatei“ deaktiviert. Geben Sie IP-Adresse oder den Namen des Servers an. Ändern Sie ggfs. noch den Serverport und aktivieren Sie SSL, wenn dies im Lizenzserver eingestellt wurde.

Bei einer Netzwerklizenz haben Sie noch die Möglichkeit auszuwählen, ob die Lizenz automatisch wieder am Server frei gegeben werden soll, wenn Sie die Komponente schließen.

Lizenzen können bis maximal 20 Tage am Server ausgecheckt werden. Zum Beispiel, um sie auf dem Laptop mitzunehmen und an externen Standorten zu arbeiten.

Mit dem Button „Demo-Lizenz anfordern“ haben

Sie eine bequeme Möglichkeit, einen 30-Tage-Lizenzschlüssel anzufordern, wenn Sie weitere Komponenten testen möchten.

#### 5.) Mögliche Fehler:

Meldung: „Die Lizenz ist nicht für dieses Produkt (Version) ausgestellt.“  
Ursachen: Die Kundennummer wurde nicht 8-stellig eingegeben, ein Zahlendreher in einem der Felder, der Pfad zur Lizenzdatei weist in das Easy**CODE** Installationsverzeichnis. Wir haben Ihnen falsche Nummern übermittelt oder die Key Datei wurde beschädigt. Kontaktieren Sie **EASYCODE**, wenn Sie den Fehler nicht finden.

Meldung: „Komponente / Klasse nicht registriert“.  
Ursachen: Entweder haben Sie die Installation nicht mit einem Admin-Konto durchgeführt, oder bei der Installation konnte eine Datei nicht kopiert oder registriert werden. Wiederholen Sie das Setup mit der Option „Reparieren“.

Meldung: Die Lizenzdatei wurde manipuliert.  
Ursachen: Auf manchen Rechnern stimmt wegen einer Zeitumstellung die Lizenzdatei nicht mehr mit den aufgezeichneten Informationen überein. Löschen Sie in Ihrem Easy**CODE**-Installationsordner alle \*.key Dateien.

Meldung: Das .NET Framework 2.0 oder 4.0 konnte nicht gefunden werden.  
Ursache: Evtl. fehlt auf dem Installationsrechner das .NET Framework 2.0.

Zu allen Themen finden Sie in der Easy <b>CODE</b> Online Hilfe detaillierte Anleitungen und weiterführende Informationen.  Viele Antworten finden Sie auch in den regelmäßig aktualisierten FAQs auf <a href="http://www.easycode.de">www.easycode.de</a> .	<b>EASYCODE GmbH</b> Löwenberger Straße 50 D-90475 Nürnberg Tel: +49-911-99 840-60 Fax: +49-911-99 840-97 e-mail: <a href="mailto:info@easycode.de">info@easycode.de</a>
--	---