

Integration von EasyCODE als Editor in Rhapsody

Voraussetzungen:

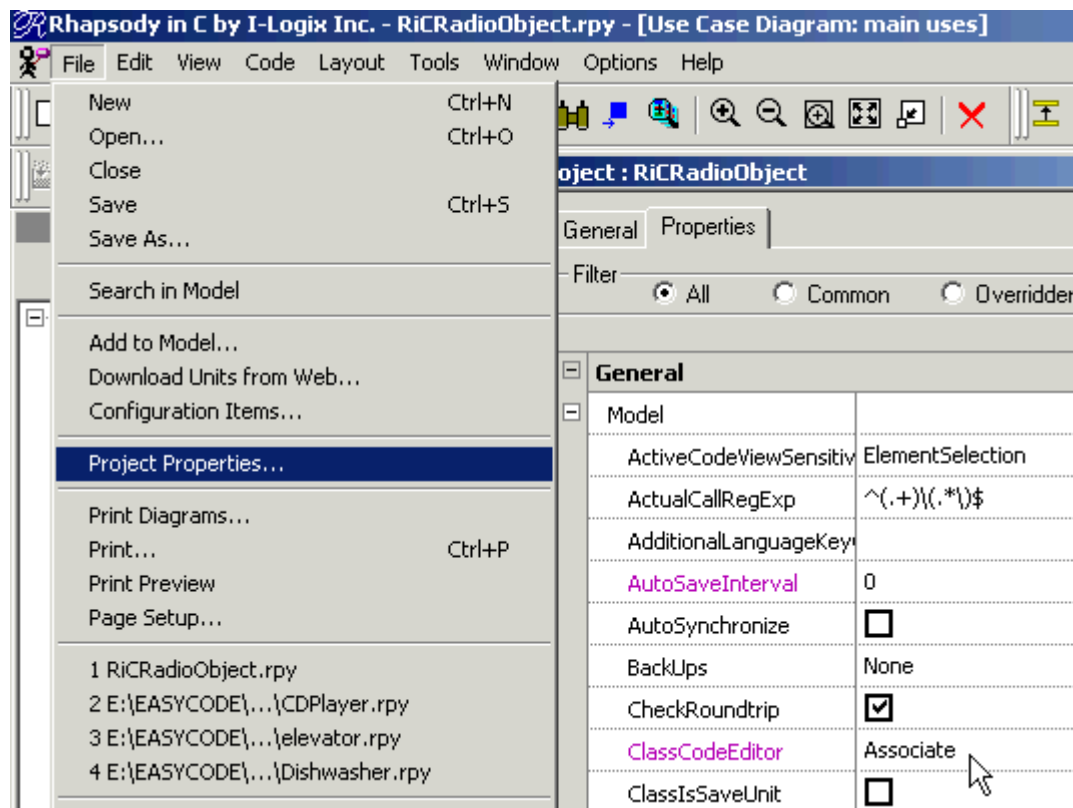
EasyCODE V7.x und Rhapsody 4.2 oder höher sind installiert. Für beide Applikationen kann die Standardinstallation durchgeführt werden. Stellen Sie sicher dass EasyCODE als Standardeditor für *.c, *.cpp und *.h Dateien registriert ist.

Zielsetzung:

Sie möchten EasyCODE wie gewohnt weiterhin als Standardeditor einsetzen und vermeiden dass Inkonsistenzen in Ihrem UML Projekt auftreten. Gleichzeitig soll EasyCODE weiterhin als Schnittstelle zu Ihrem Compiler oder Debugger dienen.

Konfiguration:

1. Starten Sie Rhapsody und öffnen Sie ein Projekt. Öffnen Sie im Model Viewer auf den Objekte Ordner und generieren Sie das gewählte Objekt.
2. Wählen Sie unter dem Menüpunkt File „Project Properties“. Es öffnet sich ein Dialog in dem Sie die Standardeinstellungen für das gesamte Projekt vornehmen. Den für EasyCODE relevanten Menüpunkt finden Sie wenn Sie unter dem Reiter „Properties“. „All“ markieren. Ändern Sie die Einstellung unter ClassCodeEditor von „Internal“ auf „Associate“ und bestätigen Sie mit OK.



3. Wenn Sie nun im Kontextmenü auf „Edit Object“ klicken startet der EasyCODE Editor mit der zu bearbeitenden Datei. Änderungen die Sie im Editor vornehmen fließen mit Speichern der Datei und Schließen des Editors in das Model zurück. Rhapsody fragt wie Sie mit den Änderungen verfahren wollen. Wenn Sie hier z.B. Roundtrip Engineering auswählen, werden die Dateien aktualisiert. So ist sichergestellt, dass es keine Inkonsistenzen zwischen Model, Implementierung und Dokumentation gibt.
4. Mögliche Fehlermeldung: „Class is out of Scope“. Bedeutet dass das Objekt noch nicht generiert wurde. Wiederholen Sie den Vorgang gegebenenfalls.

Wenn Sie Probleme mit dieser Toolkopplung haben wenden Sie sich bitte an das EasyCODE Supportteam. Für Fragen zu Rhapsody kontaktieren Sie bitte i-Logix.

Kontakt:

EASYCODE GmbH

Löwenberger Straße 50
D-90475 Nürnberg

Tel: 0049-911-99 840-60
Fax: 0049-911-99 840-97
e-mail: info@easycode.de
support@easycode.de